

较狭长，前缘直，翅顶尖，外缘前面 1/3 较陡，后面很斜，臀角明显； M_2 脉从横脉中央伸出， M_1 脉从中室上角伸出，具副室， R_5 脉和 $R_{2,3,4}$ 脉同出于副室顶角。后翅长三角形， M_2 脉弱， $M_1 + R_s$ 脉共很短。

雄性外生殖器的爪形突单个，颚形突 1 对，抱器瓣中部有 1 个突起。

幼虫长圆柱形，具短小毛，头顶具缺切，腹部第 1、8 两节上各有 1 小圆锥形瘤，臀足变成 2 个长分支的杆形突起，尖端稍宽，纽扣形。

本属世界共有 2 种，分布在古北区。我国只记载了 1 种。

(210) 伽选舟蛾 *Dicranura tsvetajevi* Schintlmeister & Sviridov, 1985 (图 224)

Dicranura tsvetajevi Schintlmeister & Sviridov, 1985, *Vestnik zool.*: 58.

Exaereta ulmi (Denis & Schiffermüller): Cai, 1979: 81 (misidentification)

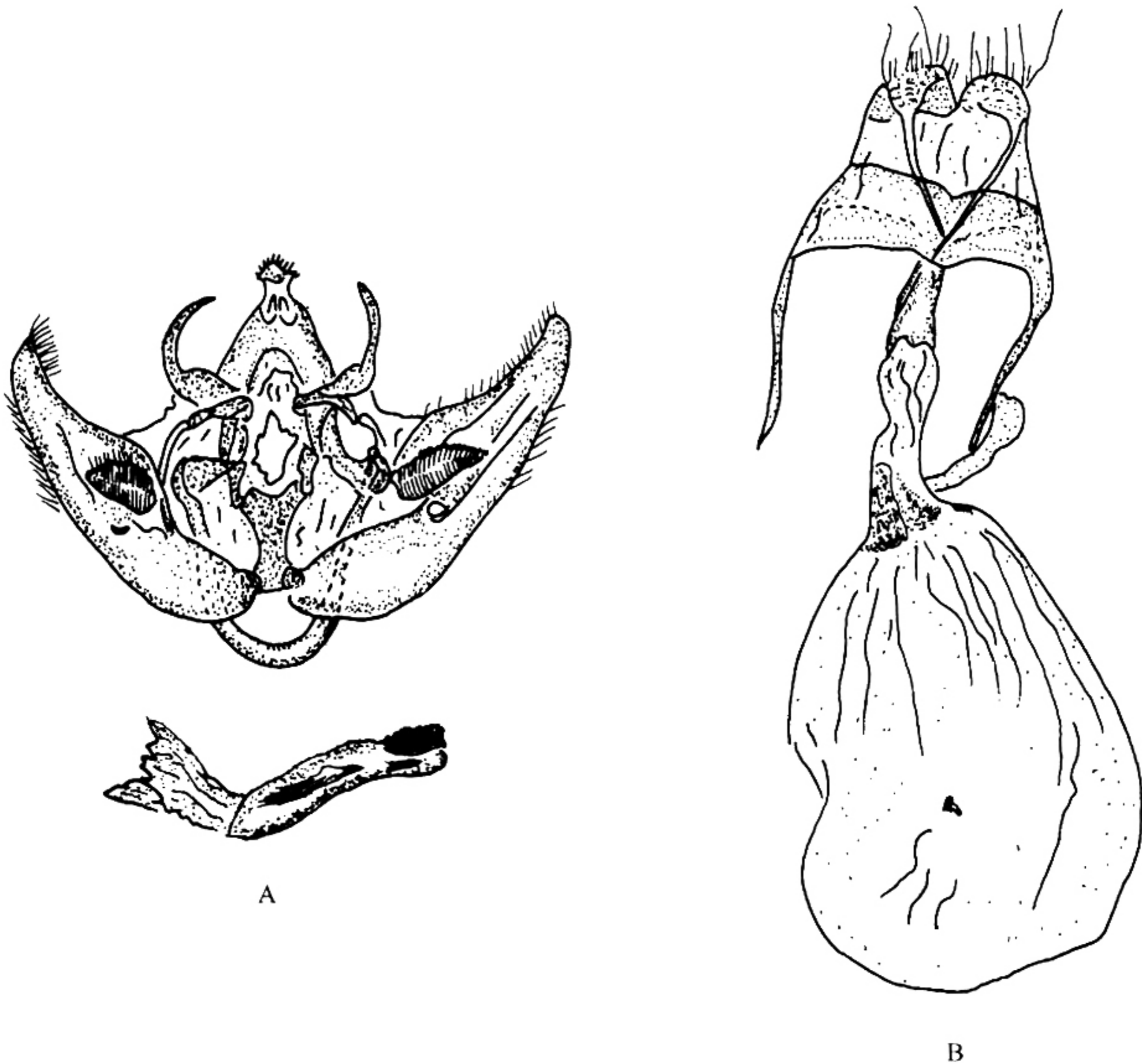


图 224 伽选舟蛾 *Dicranura tsvetajevi* Schintlmeister & Sviridov
(仿 Schintlmeister & Sviridov, 1985)
A. 雄性外生殖器；B. 雌性外生殖器

别名：榆选舟蛾。

体长 18 mm，翅展 42~46 mm。下唇须灰白色，额灰色，头和胸部背面灰色；腹部背面灰褐色。前翅烟灰色，翅纹大多不清晰，只有从前缘中央斜伸到中室横脉上的一个灰黑色斑点较清楚；外线由 1 列脉上灰黑色点组成，每点外衬灰白边；亚端线由脉间灰黑色点组成；端线细，黑色。后翅白色，前缘、外缘和翅脉苍褐色，缘毛灰白色。

雄性外生殖器：爪形突末端呈半圆形加宽；颚形突细长；抱器瓣基部 1/3 宽，然后逐渐向端部收缩，末端较尖，抱器腹宽；阳茎比抱器瓣短，内有针状突。

雌性外生殖器：后表皮突长，前表皮突略比后表皮突长；导管端片长筒状；囊导管较长，囊颈处有 1 块骨片；囊体大，有 1 枚小囊突。

观察标本：黑龙江岱岭，1♀，1957.V.23.

分布：黑龙江（岱岭）；俄罗斯。

本种与模式种 *D. ulmi* (Denis & Schiffermüller) 很相似，但本种雄性外生殖器的爪形突，末端明显加宽，阳茎直，抱器瓣较宽；雌性外生殖器的表皮突更长，有囊突。

54. 峭舟蛾属 *Rachia* Moore, 1879

Rachia Moore, 1879, *Descr. Lep. Atkinson.*: 70.

Type species: *Rachia plumosa* Moore, 1879.

Macroshachia Matsumura, 1925, *Zool. Mag. Tokyo* 37: 395.

Type species: *Macroshachia lineata* Matsumura, 1925.

Angustiala Bryk, 1949, *Ark. F. Zool.* 42A (19): 3.

Type species: *Angustiala cryptocephala* Bryk, 1949 = *Notodonta nodyna* Swinhoe, 1907.

喙弱；下唇须短，向前伸不超过头部；雄蛾触角长双栉齿形，分支接近到末端。胸部披毛浓厚；后足胫节有 2 对距。腹部粗，中等长，伸过后翅臀角。前翅狭长，近纺锤形，前缘拱，翅顶尖；外缘很斜，曲度不大，波浪形；后缘近基部有点突出；M₂ 脉从横脉中央伸出，M₁ 与 R₂₋₅ 脉共柄从中室上角伸出，无副室。后翅翅顶稍圆，外缘波浪形；M₂ 脉从横脉中央伸出，M₁ 与 R_s 脉共柄约为脉长 1/3。

雄性外生殖器的第 8 腹节腹板发达，近四方形，后缘有 2 个大的钝形突起；爪形突很发达，稍有点不对称，腹面两侧扁平突起，端部背面具脊形突，末端扁尖如鸟喙；颚形突也较发达，扁平宽大，末端增大；抱器瓣狭长，端部收缩较窄，有抱器基突；阳茎短小，约为抱器背长的 2/3，中等粗，近末端两侧有 2 个带小齿的小板；阳茎端基环两侧有点向背部延伸；囊形突短，边缘稍直。

分种检索表

据外形

- 1. 前翅内缘有 1 条黑色纵纹 2